

**M200919**

**Nieuwe werkgevers in 2004:**

**De stap naar het aannemen van personeel**

Guido Brummelkamp  
Wim Verhoeven  
Sjaak Vollebregt

Zoetermeer, december 2009



# Nieuwe werkgevers

## *Boodschap*

Nederland kent over de laatste twintig jaar een gestage groei van het aantal mensen dat voor zichzelf begint. Deze ontwikkeling is gunstig. Ondernemerschap bevordert werkgelegenheid, innovaties en dynamiek. Dit neemt niet weg dat veel startende bedrijven klein blijven. Veruit de meeste komen er niet toe om personeel in dienst te nemen.

In deze studie, die in het kader van het onderzoeksprogramma MKB en ondernemerschap is uitgevoerd, wordt de groep van ondernemers die *voor het eerst* personeel aanneemt nader belicht. Nagegaan is op welk moment deze ondernemers mensen aannemen, hoeveel mensen zij aannemen, wat de duurzaamheid is van de banen die zij aanbieden en in welke sectoren zij zich bevinden. De analyse is uitgevoerd aan de hand van een bestand waarin gegevens van het Algemeen bedrijvenregister (ABR) zijn gekoppeld met het Sociaal Statistisch Bestand (SSB).

Op 1 januari 2004 waren er in Nederland 376.000 bedrijven zonder personeel in dienst. In de loop van 2004 heeft zes procent van deze groep de stap naar het werkgeverschap gezet. Het gaat om in totaal 22.350 bedrijven. In totaal creëerden deze bedrijven werk voor 77.000 werknemers.

De meest opvallende resultaten van de analyse van deze werkgevers en de banen die zij creëerden zijn:

- De meeste bedrijven die in de loop van 2004 voor het eerst personeel hebben aangenomen zijn jong. Tachtig procent was niet ouder dan vijf jaar.
- Ongeveer tweederde van 77.000 banen werd vervuld op parttime basis (minder dan 32 uur per week).
- Eenderde van de gecreëerde banen was op oproep-, afroep- of invalbasis.
- Naar sector bezien, werd een meerderheid (54%) van de 77.000 banen gecreëerd in de zakelijke dienstverlening. Dit is een sector die een grote baandynamiek kent. Dat wil zeggen dat de gecreëerde banen ook snel weer verdwijnen.

*NB: Ten behoeve van de leesbaarheid van dit rapport wordt op meerdere plaatsen gesproken over 'nieuwe werkgevers'. Het woord 'nieuw' refereert hier niet aan de leeftijd van de werkgever, maar aan het feit dat hij in 2004 voor het eerst personeel in dienst nam.*

## Inleiding: ondernemerschap en werkgeverschap

Ten opzichte van andere landen zijn er in Nederland veel zelfstandige ondernemers. In 2007 had twaalf procent van de beroepsbevolking een eigen bedrijf. Ondanks schommelingen in de afgelopen jaren en ondanks de reële kans dat het aantal bedrijfsoprichtingen als gevolg van de economische recessie zal teruglopen, is er op de langere termijn - sinds het begin van de jaren negentig - sprake van een gestage groei. Deze ontwikkeling is gunstig. Verschillende studies hebben uitgewezen dat ondernemerschap een be-

langrijke factor is voor economische groei. Ondernemerschap stimuleert de werkgelegenheid, innovaties en dynamiek.

Hoewel de ontwikkelingen in ondernemerschap positief zijn, moet de ondernemerschapzin van de meeste individuele starters worden gerelativeerd. Veel mensen beginnen voor zichzelf zonder het doel om een bedrijf met werknemers op te zetten. Hiermee stellen deze ondernemers zich vooral op als freelancer. Ze hebben daarbij alleen de intentie voor zichzelf een goede boterham te verdienen. Hoewel duidelijk is dat de keuze om *geen* werkgever te worden vooral gelegen is in de persoonlijke motivatie van ondernemers, zijn er ook barrières die ondernemers ervan weerhouden werkgever te worden. De overheid streeft ernaar dat regels - en de daaruit voortkomende administratieve lasten - bij deze besluitvorming een zo klein mogelijke rol spelen. Hoewel de mogelijkheden van de overheid om (startende) ondernemers tot het werkgeverschap te bewegen beperkt zijn, wil zij zelf in ieder geval de personele groei van bedrijven zo min mogelijk in de weg staan. Vanuit het Ministerie van Economische Zaken zijn in dit kader de afgelopen jaren uiteenlopende beleidsvoorstellen gedaan.

### Het onderzoek

Het belang van werkgeverschap heeft in toenemende mate de aandacht van beleidsmakers, en heeft geleid tot vragen over de mate waarin bedrijven besluiten om werkgever te worden en hoe dit verder bevorderd kan worden. Veel van deze vragen zijn inmiddels opgepakt. Binnen het onderzoeksprogramma 'MKB en ondernemerschap' worden al veel onderzoeken uitgevoerd rond snelle groeiers. Recent is een eerste analyse uitgevoerd met betrekking tot bedrijven die overgaan tot het aannemen van de eerste personeelsleden. De analyse is gebaseerd op een koppeling van registraties van bedrijven en registraties van hun personeel. Deze analyse heeft plaatsgevonden door het Algemeen Bedrijvenregister (ABR) te koppelen aan het Sociaal Statistisch Bestand (SSB). Deze koppeling maakte het mogelijk om zowel informatie te verkrijgen over het aantal eenmansbedrijfjes dat zich ontwikkelt tot werkgevers, als over enkele kenmerken van het personeel dat zij in dienst nemen. Een nadeel van het gebruik van het SSB is dat recente data nog niet beschikbaar zijn. De analyse is daarom uitgevoerd met data uit 2004 en 2005.

In het kader van het onderzoek is uit het ABR een selectie gemaakt van bedrijven die op 1 januari 2004 geen personeel in dienst hadden en in 2005 wel. De selectie bevat daardoor bedrijven die in de loop van het jaar 2004 voor het eerst één of meerdere personeelsleden in dienst hebben genomen. In deze rapportage wordt verslag gedaan van wat de analyse van deze selectie (na koppeling met de SSB) heeft opgeleverd.

### Algemeen beeld

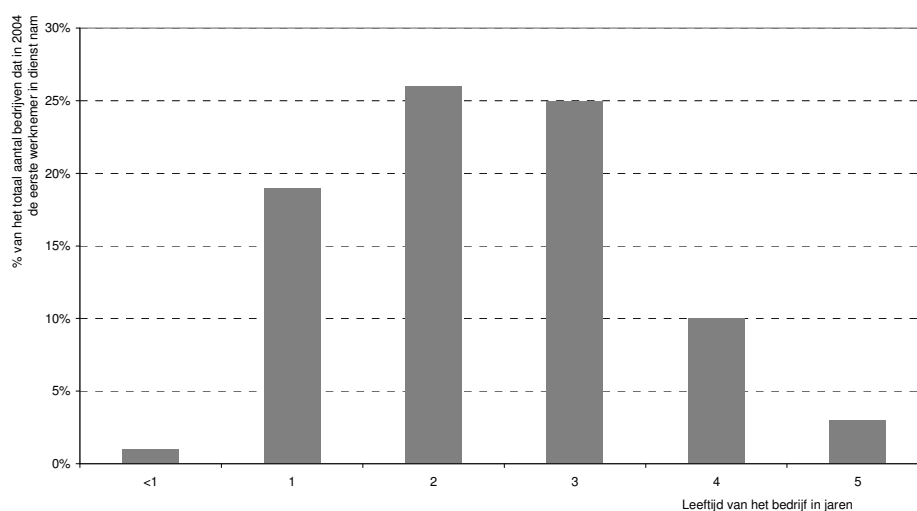
Op 1 januari 2004 waren er in Nederland 376.000 bedrijven zonder personeel in dienst. In de loop van 2004 heeft zes procent van deze groep de stap naar het werkgeverschap gezet. Het gaat om in totaal 22.350 bedrijven. Voor driekwart van deze bedrijven beperkte de personele uitbreiding

zich tot één werknemer. In totaal creëerden de nieuwe werkgevers zo'n 77.000 nieuwe banen.

De meeste werknemers in vaste dienst bij deze nieuwe werkgevers werken part time. Het gaat om zeventig procent. Dit deel van de werknemers werkt 32 uur of minder. Voor de gehele Nederlandse werkende beroepsbevolking geldt dat vijftig procent van het vaste personeel in deeltijd werkt<sup>1</sup>.

Veruit de meeste van de 22.350 nieuwe werkgevers uit 2004 zijn jong. Tachtig procent was niet ouder dan vijf jaar op het moment dat het eerste personeelslid werd aangenomen. Hiermee wordt het al langer bestaande beeld bevestigd dat bedrijven die personeel in dienst nemen dat betrekkelijk snel na de start doen.

Figuur 1 Leeftijd van de bedrijven die in 2004 de stap naar het werkgeverschap zetten



*Leesvoorbeeld: 25% van alle bedrijven die in 2004 voor het eerst één of meer medewerkers in dienst namen, was drie jaar oud.*

*Bron: EIM, 2009 op basis van ABR.*

De groep van nieuwe werkgevers is gelijkmatig verdeeld over de verschillende bedrijfssectoren. De verdeling van de nieuwe werkgevers over de sectoren lijkt in grote lijnen op die van alle werkgevers, zij het dat bij de nieuwe werkgevers de sectoren landbouw, nijverheid en zorg zijn ondervertegenwoordigd en de financiële en zakelijke diensten zijn oververtegenwoordigd. Vooral de uitzendbureaus zorgen voor grote aantallen als het gaat om het in dienst nemen van personeel, omdat niet alleen de directe medewerkers worden gerekend tot het personeel van uitzendbureaus, maar ook de krachten die zij uitzenden.

<sup>1</sup> De genoemde percentages hebben betrekking op 2004.

Ruim twintig procent van alle nieuwe werkgevers behoort tot de sector van de zakelijke dienstverlening. Onderstaande tabel geeft een overzicht.

Tabel 1 Nieuwe werkgevers onderverdeeld in de tien grootste sectoren (2004)

	<i>Aantal nieuwe werkgevers (N=22.350)</i>	<i>Totaal aantal bedrijven (N=705.790)</i>
Zakelijke diensten	4.848	134.455
Detailhandel	2.794	82.420
Overige diensten	2.377	54.110
Groothandel	2.110	58.065
Horeca	1.733	36.630
Bouwnijverheid	1.579	74.025
Zorg	1.160	40.305
Bank- en verzekeringswezen	1.148	14.195
Landbouw en visserij	979	96.500
Transport	933	10.025
Overige sectoren	2.688	105.060

*Bron: EIM, 2009 op basis van ABR.*

Van de 77.000 banen die in 2004 werden gecreëerd door nieuwe werkgevers zijn er bijna 42.000 te vinden in de sector van de zakelijke dienstverlening. Hierbij is al opgemerkt dat een groot deel van het vaste personeel op part time basis werkt. Daarnaast gaat het niet altijd om banen van langere duur. Met name de uitzendbranche kent een grote 'baandynamiek'. Dit wil zeggen dat veel banen van kortere duur zijn en dat één bedrijf *volgtijdelijk* meerdere banen creëert, zonder dat er meer dan één of twee werknemers tegelijkertijd in dienst hoeven te zijn. In Tabel 2 is een overzicht gegeven van de werknemersdynamiek in de zes sectoren waar zich de meeste nieuwe werkgevers bevinden. Ter illustratie zijn in deze tabel de uitzendbureaus apart genoemd. Uit de tabel is af te lezen dat 36% van het personeel dat bij of via een uitzendbureau werkt, dit doorlopend doet. Dit percentage ligt aanzienlijk lager dan dat in de andere sectoren. Werknemers die voor de uitzendbranche actief zijn, zijn maar in beperkte mate doorlopend actief.

Tabel 2 Werknemersdynamiek in sectoren met de meeste nieuwe werkgevers (2005)

	<i>Gemiddeld aantal werknemers in de sector (x 1.000)</i>	<i>Doorlopend werkzame werknemers als % van gemiddeld aantal werknemers</i>
Zakelijke dienstverlening	1.525	71
- Uitzendbureaus	406	36
Detailhandel	623	78
Overige diensten	1.386	88
Groothandel	436	85
Horeca	244	64
Bouwnijverheid	381	87

Bron: CBS (Nationale rekeningen), 2007.

Om een goed beeld te krijgen van de betekenis van het aantal banen dat gecreëerd wordt door nieuwe werkgevers is het voorts van belang om de flexibiliteit van de aanstellingen te bekijken. Veel door nieuwe werkgevers gecreëerde banen kennen een grote flexibiliteit. Dat wil zeggen dat veel werknemers op oproep-, afroep- of invalbasis werken. Van de 77.000 banen zijn er 25.000 op flexibele basis. Het gaat om 32% van alle door nieuwe werkgevers gecreëerde banen. Voor bedrijven in de zakelijke dienstverlening - waarin de meeste banen worden gecreëerd - ligt dit percentage op 47%. Met deze percentages kennen de nieuwe banen een aanzienlijk grotere flexibiliteit. Van alle banen in Nederland is ongeveer tien procent flexibel.

### Wie werken er bij nieuwe werkgevers?

Uit de Nationale Rekeningen blijkt dat 55% van alle banen in Nederland wordt uitgevoerd door een man. Van de banen die in de loop van 2004 door nieuwe werkgevers zijn gecreëerd ligt dit percentage op 58. In Tabel 3 wordt een overzicht gegeven van de tien grootste sectoren. Wat opvalt is dat in sommige sectoren de sterke oververtegenwoordiging van mannen juist onder de nieuwe werkgevers wat wordt afgezwakt. Dit geldt bijvoorbeeld voor de landbouwsector. Van alle banen wordt hier 72% vervuld door een man. Van de banen die zijn gecreëerd door nieuwe werkgevers in deze sector wordt 'maar' 62% bekleed door een man.

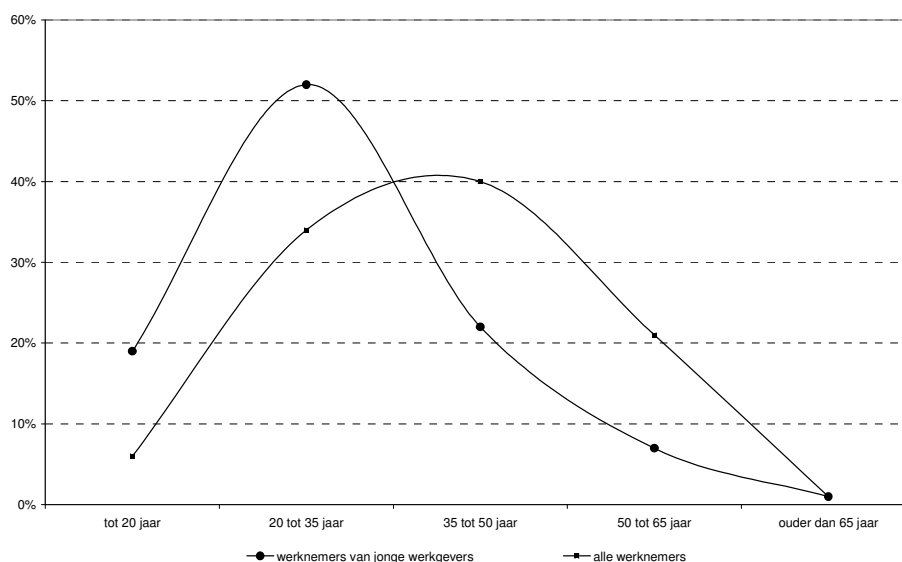
Tabel 3 Percentage vrouwen werkzaam bij nieuwe werkgevers en alle werkgevers (2004)

	<i>Bij nieuwe werkgevers</i>	<i>In de gehele sector</i>
Zakelijke diensten	38	41
Detailhandel	66	63
Overige diensten	53	52
Groothandel	33	29
Horeca	49	53
Bouwnijverheid	9	9
Zorg	75	83
Bank- en verzekeringswezen	44	45
Landbouw en visserij	38	28
Transport en communicatie	20	26

Bron: EIM, 2009 op basis van SSB en EWL.

Het geselecteerde bestand van werknemers die in 2004 in dienst zijn getreden bij een bedrijf dat niet eerder personeel in dienst had, is in vergelijking met alle Nederlandse werknemers jong. Ruim zeventig procent is jonger dan 35 jaar. Daarmee is de leeftijdsverdeling onder personeel van nieuwe werkgevers aanzienlijk schever (zie Figuur 2) dan van alle werknemers.

Figuur 2 Leeftijdverdeling werknemers in dienst bij nieuwe werkgevers, 2004

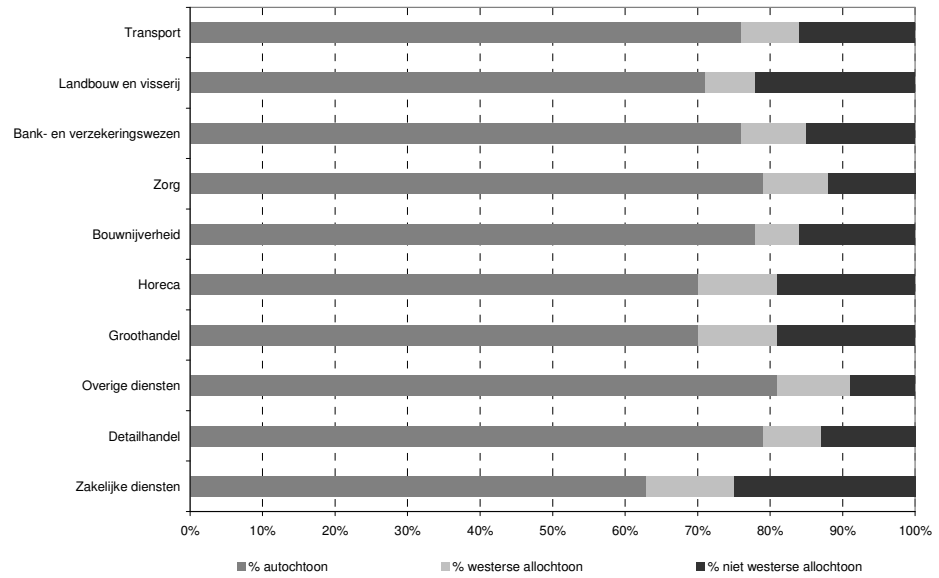


Bron: EIM, op basis van SSB, EWL.

Op basis van SSB (waarin ook gegevens zijn opgenomen uit de Gemeentelijke Basis Administratie), kan voor de nieuwe banen ook worden nagegaan wat de etnische achtergrond is van de werknemers. Over de gehele linie van sectoren wordt bijna zeventig procent van de 77.000 banen vervuld door

autochtonen. Dat wil zeggen door mensen die in Nederland zijn geboren en waarvan de ouders ook in Nederland zijn geboren. Van de etnische werknemers is eenderde westers en tweederde niet-westers. Voor alle banen van werknemers ligt het aandeel etnische werknemers op 84%. Hier houden westerse en niet-westerse allochtonen elkaar in evenwicht.

Figuur 3 Herkomst werknemers bij nieuwe werkgevers naar sector (2004)



Bron: EIM op basis van SSB.